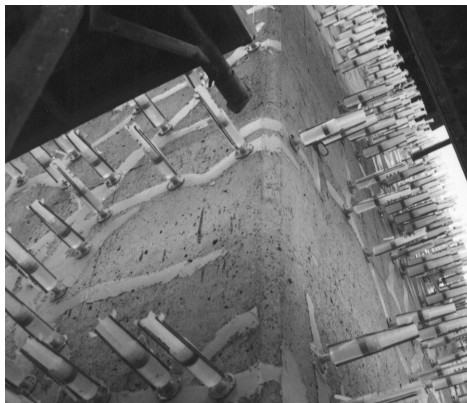


## 超低粘度形注入補修用エポキシ樹脂



# ボンド E205

「ボンド E205」は、従来、注入の難しかった微細なひび割れへの注入に対応できる、超低粘度形エポキシ樹脂注入材です。強い接着力と耐久性を併せ持ち、揮発性物質を含みません。工場床、道路、台座などのひび割れの注入補修に最適です。

JAIA-002742 F☆☆☆☆  
JAIA-500927 4VOC基準適合

**■用途** 注入：コンクリート構造物などのひび割れ補修。（ボンドシリンダー工法®併用）  
RM骨材を併用した樹脂モルタル注入。

**■特長** 低圧注入用：自動式低圧樹脂注入工法の小さなひび割れ注入用エポキシ樹脂に最適です。  
超低粘度：超低粘度で流動性が非常によく、微細な間隙に充てんできます。  
高強度：機械的特性、および接着性に優れます。  
耐久性：硬化後の耐水・耐久性に優れます。

### ■性状

項目	主 剤	硬 化 剤
主 成 分	エポキシ樹脂	ポリアミン類
外 観	淡黄色透明液体	淡黄色透明液体
混 合 比	主剤：硬化剤＝3：1（質量比）	
混 合 粘 度	100±50mPa・s（20℃）	
可 使 時 間	40±10分（20℃、500g）	

※数値は規格値ではありません。

**■使用方法**

- 施工面は、ホコリや油などを取り除き乾燥させてください。
- 主剤と硬化剤を3：1（質量比）の混合比で計量し、十分に混合攪拌して使用してください。
- 一度に混合する量は、可使時間以内に使いきれの量にしてください。
- 器具類に付着したものは、硬化する前に有機溶剤でふき取ってください。
- 注入後はエポキシ樹脂が硬化するまで振動や衝撃を与えないように養生を行ってください。
- 低温時は硬化が著しく遅れます。原則として5℃以上の環境で使用してください。
- 主剤は低温下に放置すると結晶化することがあります。万一結晶化した場合は容器を湯などで加温すると容易に元の液状になりますが、硬化剤との混合は常温に戻してから行ってください。

## ■技術データ

## 1. 硬化物の性能規格(社内規格値)

試験項目	社内規格値	試験方法
比重	1.10±0.05	JIS K 7112
圧縮降伏強さ (N/mm <sup>2</sup> )	45.0 以上	JIS K 7181/JIS K 7208
圧縮弾性率 (N/mm <sup>2</sup> )	1.0×10 <sup>3</sup> 以上	JIS K 7181/JIS K 7208
曲げ強さ (N/mm <sup>2</sup> )	40.0 以上	JIS K 7171/JIS K 7203
引張強さ (N/mm <sup>2</sup> )	20.0 以上	JIS K 7161/JIS K 7113
硬度 (HDD)	75以上	JIS K 7215
引張せん断接着強さ (N/mm <sup>2</sup> )	10.0 以上	JIS K 6850

※養生：20±1℃で7日間。

## 2. モルタル曲げ接着強さ(測定値例)

試験条件	曲げ接着強さ (N/mm <sup>2</sup> )
標準	6.9
乾湿繰り返し	5.1

※試験方法：JIS A 6024に準拠。

※試験条件：(標準) 20±1℃で7日間養生後試験。  
(乾湿繰り返し) 20±1℃で7日間養生後、60±1℃で18時間暴露し、60±1℃で16時間水中に浸せき後試験。

## 3. 温度と粘度の関係

温度(℃)	5	10	20
混合粘度 (mPa·s)	270	210	110

## 4. 耐薬品性

項目	質量増加率(%)
水	1.15
5%水酸化ナトリウム	1.20
飽和水酸化カルシウム	1.10

※試験方法：JIS A 7114を参照。

※養生：20±1℃で7日間。

※浸せき条件：20±1℃で14日間。

## ■梱包容量

●ボンド E205：4kgセット(主剤：3kg、硬化剤：1kg) ……4セット入り / 1ケース

## ■警告

健康に有害な物質を含有しています。かぶれやすい物質です。  
より詳細な情報はSDS(またはMSDS)をお読みください。

## ■注意事項

本品は皮フに付着したり蒸気を吸入すると、かぶれ、中毒やその他の健康障害を起こす恐れがあります。  
下記の注意事項を守って取り扱ってください。

■使用上の注意 ①本来の用途以外には使用しない。②作業場所は十分に換気する。③かぶれやすい物質を含有しているので、眼に入ったり皮フにふれないように注意し、必要に応じて保護具を着用する。④取り扱い後は、手洗いおよびうがいを充分に行う。■応急処置 ①異常を感じた時は、必要に応じて医師の診察を受ける。■保管上の注意 ①子供の手の届かない所に保管する。②直射日光を避け、温度2~40℃の場所で保管する。③開封後はすみやかに使いきる。④残った時は完全密封して、涼しい場所に保管する。■廃棄上の注意 ①廃棄は法令に従うこと。

※より詳細な情報はSDSをお読みください。

※本品は使用方法・使用条件によって本来の性能を発揮できない場合があります。事前に目的の用途に適合するか必ず確認の上、ご使用ください。

※本品は改良のため性状、性能を変更する場合があります。予めご了承くださいませようお願いいたします。(記載の性状などは2023年9月現在のものです。不明の点はお問い合わせ願います。)

国際単位系(SI)による数値の換算は、1kgf=9.8N、1cP=1mPa·s、1kgf·cm=9.8×10<sup>-2</sup>J、1MPa=1N/mm<sup>2</sup>です。  
1N/mm<sup>2</sup>は約10.2kgf/cm<sup>2</sup>に相当します。

本資料の技術情報、標準処方例は当社の試験、研究に基づいたもので、信頼しうるものと考えますが、記載の諸性能および諸特性などは、材料や使用条件などにより本資料と異なる結果を生ずることがあります。実際の諸性能、諸特性などについては、ご需要家各位で試験、研究ならびに検討の上、ご使用いただきますようお願いいたします。

**コニシ株式会社** <https://www.bond.co.jp/>

本社 / 〒541-0045 大阪府大阪市中央区道修町1-7-1 TEL06(6228)2961  
関東支社 / 〒338-0832 埼玉県さいたま市桜区西堀5-3-35 TEL048(637)9950

名古屋支店 TEL052(217)8624  
福岡支店 TEL092(551)1764  
横浜支店 TEL045(514)2450  
札幌支店 TEL011(731)0351

仙台営業所 TEL022(342)1393  
新潟営業所 TEL025(367)5050  
前橋営業所 TEL027(289)8313  
栃木営業所 TEL0285(43)1511

千葉営業所 TEL043(305)5970  
静岡営業所 TEL054(654)2552  
金沢営業所 TEL076(223)1565  
滋賀営業所 TEL0748(70)5577

姫路営業所 TEL079(235)1021  
高松営業所 TEL087(835)2020  
広島営業所 TEL082(208)1201  
沖縄営業所 TEL098(884)7521

EテG03-09

**ボンド E205**

1996.12.5000-FD  
2014.7. -SK  
2023.10. -SK